

ΙΔΙΑΙΤΕΡΟΤΗΤΕΣ ΚΑΙ ΠΡΟΒΛΗΜΑΤΑ ΤΟΥ ΑΝΑΠΤΥΞΙΑΚΟΥ ΣΧΕΔΙΑΣΜΟΥ ΣΤΗΝ ΕΛΛΑΔΑ

Δαλάκης Νίκος¹, Κουρκουρίδης Δημήτρης^{1*}, Λαφαζάνη Πέρυ², Μυρίδης Μύρων³,
Τσαμπούρης Ιωάννης¹ και Χριστοδούλου Αναστασία¹

¹ Υποψήφιοι Διδάκτορες Α.Π.Θ., ²Επίκουρη καθηγήτρια Α.Π.Θ., ³Καθηγητής Α.Π.Θ.
Πολυτεχνική σχολή Α.Π.Θ. - Τομέας Κτηματολογίου, Φωτογραμμετρίας & Χαρτογραφίας
Θυρίδα Α.Π.Θ. 439, 54124 Θεσσαλονίκη, E-mail:kourkouridis@yahoo.gr

Περίληψη

Το θεσμικό πλαίσιο που προσδιορίζει τον αναπτυξιακό σχεδιασμό στην Ελλάδα προέβλεπε και προβλέπει πλήθος σχεδιαστικών εργαλείων, όπως αναπτυξιακά προγράμματα για όλες σχεδόν τις γεωγραφικές και διοικητικές ενότητες καθώς και προγράμματα χωρίς γεωγραφικό προσδιορισμό. Ωστόσο τα προβλήματα στον αναπτυξιακό σχεδιασμό εντοπίζονται στην εφαρμογή του θεσμικού πλαισίου. Πολλά από τα σχέδια και προγράμματα που προβλέπονταν δεν εκπονούνταν, ενώ όσα εκπονούνταν παρουσίαζαν χαμηλό βαθμό εφαρμογής. Η κατάσταση αυτή έχει οδηγήσει στην ανάδειξη ενός παράλληλου συστήματος που δεν είναι θεσμοθετημένο και έχει προέλευση την κοινοτική περιφερειακή πολιτική. Αυτό το σύστημα αναπτυξιακού σχεδιασμού έχει πραγματική υπόσταση και συντηρείται από το 1989, ενώ υπό εφαρμογή βρίσκονται τα προγράμματα της περιόδου 2007-2013. Η ιδιαιτερότητα αυτή δημιουργεί σημαντικά προβλήματα στον αναπτυξιακό σχεδιασμό. Στην εργασία αυτή θα επιδιωχθεί ο εντοπισμός αυτών των προβλημάτων, ενώ παράλληλα θα διερευνηθεί το κατά πόσο το σύστημα που εφαρμόζεται σήμερα εντάσσεται σε ένα ευρύτερο πλαίσιο αναπτυξιακού σχεδιασμού. Επίσης θα επιχειρηθεί μια πρώτη αξιολόγηση της αποτελεσματικότητάς του συστήματος αυτού.

SPECIFITIES AND PROBLEMS OF THE DEVELOPMENT PLANNING IN GREECE

Dalakis Nikos¹, Kourkouridis Dimitris^{1*}, Lafazani Pery², Myridis Myron³, Tsampouris
Yiannis¹ and Christodoulou Anastasia¹

¹ PhD Candidates A.U.Th., ²Assistant Professor A.U.Th., ³Professor A.U.Th.,
Faculty of Engineering. A.U.Th – Department of Cartography
University Box. 439, GR 541 24 Thessaloniki, e-mail:kourkouridis@yahoo.gr

Abstract

Abstract: The institutional framework that determines the development planning in Greece provided and still provides many design tools such as development plans for nearly all the geographical and administrative units as well as programs without geographic orientation. The problems, though, identified in the development planning derive in the implementation of the institutional framework. Many of the plans and programs devised in it were never carried out, and those that were had a low degree of implementation. This situation has led to the emergence of a parallel system that is not institutionalized and comes from the EU regional policy. This system of development planning is very real and being maintained since 1989, furthermore it is being used for years 2007-2013. This specificity creates major problems in development planning. In this paper we look into these problems, while investigating whether the system used today is part of a wider development planning strategy. Finally, we will attempt an initial assessment of the effectiveness of this system.

Λέξεις Κλειδιά: Αναπτυξιακός Σχεδιασμός, Θεσμικό Πλαίσιο, Κοινοτική Περιφερειακή Πολιτική
Keywords: Development Planning, Institutional Framework, European Regional Policy

1. Εισαγωγή

Ο αναπτυξιακός σχεδιασμός στην Ελλάδα καθώς και η εφαρμογή του εμφανίζει κάποια ιδιαίτερα χαρακτηριστικά. Οι ιδιαιτερότητες αυτές προκαλούν σημαντικά προβλήματα, τόσο σε επίπεδο ανάπτυξης, όσο και σε χωροταξικό επίπεδο.

Σκοπός της εργασίας αυτής είναι να εντοπιστούν οι ιδιαιτερότητες και τα προβλήματα στον ελληνικό αναπτυξιακό σχεδιασμό. Μέσα από αυτό τον εντοπισμό θα πραγματοποιηθεί μια κριτική αξιολόγηση της σημερινής κατάστασης και θα διατυπωθούν κάποιες σκέψεις για τις αναγκαίες παρεμβάσεις.

Όμως στο σημείο αυτό θα πρέπει να αποσαφηνισθεί ο όρος αναπτυξιακός σχεδιασμός, καθώς συναντάται στην βιβλιογραφία και ο όρος αναπτυξιακός προγραμματισμός. Ουσιαστικά οι δυο αυτοί όροι χρησιμοποιούνται διαφορετικά στις περιπτώσεις διαφορετικών χωρών. Έτσι ένα «Σχέδιο Ανάπτυξης» μιας χώρας, σε μια άλλη χώρα μπορεί να αναφέρεται ως «Πρόγραμμα Ανάπτυξης».

Η διαφοροποίηση μεταξύ σχεδιασμού και προγραμματισμού έχει να κάνει κυρίως με το επίπεδο ανάλυσης. Έτσι ο αναπτυξιακός σχεδιασμός είναι μια ευρύτερη διαδικασία από τον αναπτυξιακό προγραμματισμό, καθώς περιλαμβάνει πέρα από τις βασικές επιλογές και αναλυτικότερα στοιχεία όπως οι διαδικασίες υλοποίησης, τα μέτρα εφαρμογής, οι επιπτώσεις των επιλογών κλπ. Αντίθετα ο αναπτυξιακός προγραμματισμός περιλαμβάνει τις γενικές κατευθύνσεις και επιλογές για τις επιθυμητές εξελίξεις κάποιων μεγεθών (Αγγελίδης, 2000).

Στην Ελλάδα εμφανίζονται τόσο προγράμματα ανάπτυξης, όπως για παράδειγμα το «Πενταετές Πρόγραμμα Ανάπτυξης 1983-1986», όσο και σχέδια ανάπτυξης, όπως για παράδειγμα το «Σχέδιο Περιφερειακής Ανάπτυξης 2000-2006» (Παπαδασκαλόπουλος και Χριστοφάκης, 2003).

Στην εργασία αυτή θα χρησιμοποιείται αποκλειστικά ο όρος αναπτυξιακός σχεδιασμός, συμπεριλαμβάνοντας και την έννοια του αναπτυξιακού προγραμματισμού.

2. Ο Αναπτυξιακός Σχεδιασμός και η σχέση του με τον Χωροταξικό Σχεδιασμό

Η σχέση μεταξύ του αναπτυξιακού και του χωροταξικού σχεδιασμού είχε επισημανθεί εδώ και αρκετές δεκαετίες. Όμως μέσα στη διάρκεια του χρόνου, η σχέση αυτή εξελίχθηκε και μεταλλάχθηκε από διαχωριστική σε συγκλίνουσα.

Ειδικότερα, κατά το παρελθόν, ο χωροταξικός σχεδιασμός αντιμετωπίστηκε ως «φυσικός σχεδιασμός», που ουσιαστικά οργανώνει τα φυσικά στοιχεία του χώρου (πληθυσμό, δραστηριότητες, υποδομές κλπ.). Με βάση αυτό, ο χωροταξικός σχεδιασμός, ουσιαστικά μετέφερε και εφάρμοζε τις επιλογές του αναπτυξιακού σχεδιασμού σε χωρικό επίπεδο, χωρίς να διαθέτει δυνατότητα παρέμβασης πάνω σε αυτές (Γιαννακούρου, 2008).

Από την δεκαετία του 80, η διαχωριστική σχέση μεταξύ του αναπτυξιακού και χωροταξικού σχεδιασμού άρχισε να αμφισβητείται και να μεταλλάσσεται. Η αλλαγή αυτή οφείλεται κυρίως στην κατανόηση της αδυναμίας υλοποίησης των σχεδιαστικών στόχων του φυσικού σχεδιασμού χωρίς τον αναγκαίο συντονισμό και την υποστήριξη των επιλογών του αναπτυξιακού σχεδιασμού. Επίσης η ανάδειξη νέων ρευμάτων σκέψης αλλά και η εισαγωγή νέων διαστάσεων στο σχεδιασμό, όπως αυτές του περιβάλλοντος και της αειφορίας συντέλεσαν στην αμφισβήτηση της σχέσης μεταξύ των δυο μορφών σχεδιασμού.

Έτσι ο χωροταξικός σχεδιασμός, υπό την επιρροή των παραπάνω παραγόντων, αποκτά έναν πιο σύνθετο χαρακτήρα, που μελετά τα χωρικά φαινόμενα ενσωματώνοντας στοιχεία του αναπτυξιακού σχεδιασμού. Ουσιαστικά δηλαδή η σχέση διαχωρισμού μεταξύ χωροταξικού και αναπτυξιακού σχεδιασμού, που είχε διαμορφωθεί κατά το παρελθόν, την περίοδο αυτή εξελίσσεται και παίρνει μια μορφή αμφίδρομης αλληλεπίδρασης και συμπληρωματικότητας (Γιαννακούρου, 2008), τείνοντας να καλύψει τη διαδικασία σχεδιασμού σε όλα τα επίπεδα εθνικό, περιφερειακό, νομαρχιακό ακόμα και τοπικό με τα Τοπικά Σχέδια.

Οι νέες αυτές τάσεις φαίνεται να λαμβάνονται υπόψη και να ενσωματώνονται και στο ελληνικό θεσμικό πλαίσιο. Έτσι διαπιστώνεται ότι με τον νόμο 2742/1999 υιοθετούνται οι προαναφερθείσες αλλαγές, καθώς προβλέπεται η αμφίδρομη εναρμόνιση μεταξύ χωροταξικού και αναπτυξιακού σχεδιασμού. Το στοιχείο αυτό μάλιστα διαφοροποιείται στο νόμο 2742/1999 από τον προϊσχύσαντα νόμο 360/1976, ο οποίος προέβλεπε μονομερή εναρμόνιση των χωροταξικών σχεδίων προς τα αναπτυξιακά σχέδια.

Σήμερα λοιπόν η σχέση του αναπτυξιακού και του χωροταξικού σχεδιασμού έχει εξελιχθεί από την παραδοσιακή διαχωριστική, σε συγκλίνουσα. Μάλιστα υπάρχει ο προβληματισμός ενσωμάτωσης των δύο τύπων σχεδιασμού σε μία προοπτική ολοκληρωμένης χωρικής ανάπτυξης.

3. Ο αναπτυξιακός σχεδιασμός στην Ελλάδα

Ο αναπτυξιακός σχεδιασμός στην Ελλάδα δεν διαθέτει καμία ιδιαίτερα μακρόχρονη ιστορία, αν σκεφτεί κανείς ότι ακόμα και οι πρώτες θεσμικές ρυθμίσεις που αναφέρονται σε κανόνες για τον σχεδιασμό του Χώρου ξεκινάνε μόλις το 1923. αυτή η έλλειψη πολιτικής δημιούργησε μια ιδιόμορφη κατάσταση στα ελληνικά χωροταξικά και κατ' επέκταση αναπτυξιακά πράγματα, υπονομεύοντας σε ένα μεγάλο βαθμό και τις επόμενες προσπάθειες ρύθμισης του συνολικού προβλήματος.

3.1. Ιστορική εξέλιξη και σημερινή κατάσταση

Ο αναπτυξιακός σχεδιασμός στην Ελλάδα έχει μια ιστορία μόλις εξήντα χρόνων, καθώς τα πρώτα προγράμματα ανάπτυξης εκπονήθηκαν το 1947. Από τότε έχουν γίνει πολλές προσπάθειες σχεδιασμού, με εκπόνηση προγραμμάτων που δεν αναφερόταν σε συγκεκριμένο θεσμικό πλαίσιο. Όμως αυτές οι προσπάθειες σχεδιασμού παρουσίασαν μειωμένη αποτελεσματικότητα και μόνο αποσπασματική εφαρμογή είχαν. Οι λόγοι στους οποίους οφείλεται η αναποτελεσματικότητα του σχεδιασμού κατά την περίοδο αυτή, έχουν να κάνουν κυρίως με ελλείψεις στους μηχανισμούς εφαρμογής και συνεχείς αποτυχίες των βασικών υποθέσεων των προγραμμάτων.

Από το 1986 με τον Νόμο 1622/1986 «Τοπική Αυτοδιοίκηση - Περιφερειακή Ανάπτυξη - Δημοκρατικός Προγραμματισμός» (ΦΕΚ 92/τ.Α'/14-7-1986) θεσμοθετήθηκε το σύστημα αναπτυξιακού σχεδιασμού που ισχύει ακόμα και σήμερα. Το θεσμικό αυτό πλαίσιο περιλαμβάνει την εκπόνηση και θεσμοθέτηση προγραμμάτων ανάπτυξης σε όλες σχεδόν τις γεωγραφικές-διοικητικές μονάδες της χώρας και ειδικότερα σε επίπεδο χώρας, περιφέρειας, νομαρχίας και ΟΤΑ. Επίσης περιλαμβάνει και προγράμματα χωρίς χωρική διάσταση, όπως είναι τα ειδικά αναπτυξιακά προγράμματα.

Όμως, παρά την πληθώρα σχεδιαστικών εργαλείων που περιλαμβάνει το θεσμικό αυτό πλαίσιο του αναπτυξιακού σχεδιασμού, κατά την τελευταία δεκαετία εκπονήθηκαν ελάχιστα αναπτυξιακά προγράμματα. Τα προγράμματα αυτά ήταν κυρίως περιφερειακά και νομαρχιακά, όμως συνάχθηκαν χωρίς να ακολουθήσουν τις προδιαγραφές του θεσμικού πλαισίου, ενώ ουδέποτε θεσμοθετήθηκαν και εφαρμόστηκαν (Οικονόμου, 2007).

Από την άλλη πλευρά, σε τοπικό επίπεδο, εκπονήθηκαν πολλά «Τοπικά Αναπτυξιακά Προγράμματα», κυρίως από δήμους και αναπτυξιακούς συνδέσμους. Τα προγράμματα όμως αυτά δεν εκπονήθηκαν με κοινές προδιαγραφές, ενώ και το αντικείμενό τους ήταν πολύ διαφορετικό από περίπτωση σε περίπτωση. Η θεσμοθέτηση και η εφαρμογή αυτών των προγραμμάτων δεν έγινε ποτέ και συνεπώς δεν μπορούν να θεωρηθούν ως μια συνολική προσπάθεια τοπικού αναπτυξιακού σχεδιασμού.

Το κενό που δημιουργήθηκε, από την μη εφαρμογή του επίσημα θεσμοθετημένου αναπτυξιακού σχεδιασμού, οδήγησε στην ανάδειξη ενός παράλληλου συστήματος που δεν ήταν θεσμοθετημένο και είχε προέλευση την κοινοτική περιφερειακή πολιτική. Αυτό το σύστημα του αναπτυξιακού σχεδιασμού, που ίσχυσε μέχρι και το 2006, είχε πραγματική υπόσταση, καθώς εκπονήθηκαν προγράμματα σε τρεις περιόδους 1989-1993, 1994-1999 και 2000-2006 (Θωίδου, 2009).

Η ιεραρχημένη μορφή αυτού του συστήματος σχεδιασμού προβλέπει τρία τουλάχιστον διακεκριμένα επίπεδα, βάζοντας τις βάσεις για τις νέες συνθήκες σχεδιασμού σε σχέση με τις ευρωπαϊκές πολιτικές, την αποκέντρωση αλλά και τις απαιτήσεις της αειφόρου ανάπτυξης:

- τον στρατηγικό χωροταξικό σχεδιασμό, εθνικής και περιφερειακής εμβέλειας
- τον τοπικό χωρικό και αναπτυξιακό σχεδιασμό τοπικής εμβέλειας [εκπόνηση ρυθμιστικών και γενικών πολεοδομικών σχεδίων σε επίπεδο διευρυμένης τοπικής αυτοδιοίκησης (Καποδίστριας / Καλλικράτης)] και
- τον πολεοδομικό σχεδιασμό στο επίπεδο του οικισμού (επεκτάσεις, αναπλάσεις κλπ.).

Η διαδικασία αυτή περιλάμβανε δυο φάσεις, στην πρώτη φάση οι εθνικές αρχές εκπονούσαν τα Σχέδια Περιφερειακής Ανάπτυξης (ΣΠΑ) που περιλάμβαναν την ανάλυση της υφιστάμενης κατάστασης και την γενική αναπτυξιακή στρατηγική. Ακολουθούσε διαβούλευση με την Ευρωπαϊκή Επιτροπή, η οποία κατέληγε στην κατάρτιση του Κοινοτικού Πλαισίου Στήριξης (ΚΠΣ). Το ΚΠΣ περιλάμβανε επιχειρησιακά προγράμματα σε δυο επίπεδα: τομεακά (χωρίς χωρική διάσταση) και περιφερειακά. Τα επιχειρησιακά αυτά προγράμματα εξειδίκευαν την γενική στρατηγική του ΚΠΣ κάθετα (χωρικά) και οριζόντια (τομεακά) (Θωίδου, 2005).

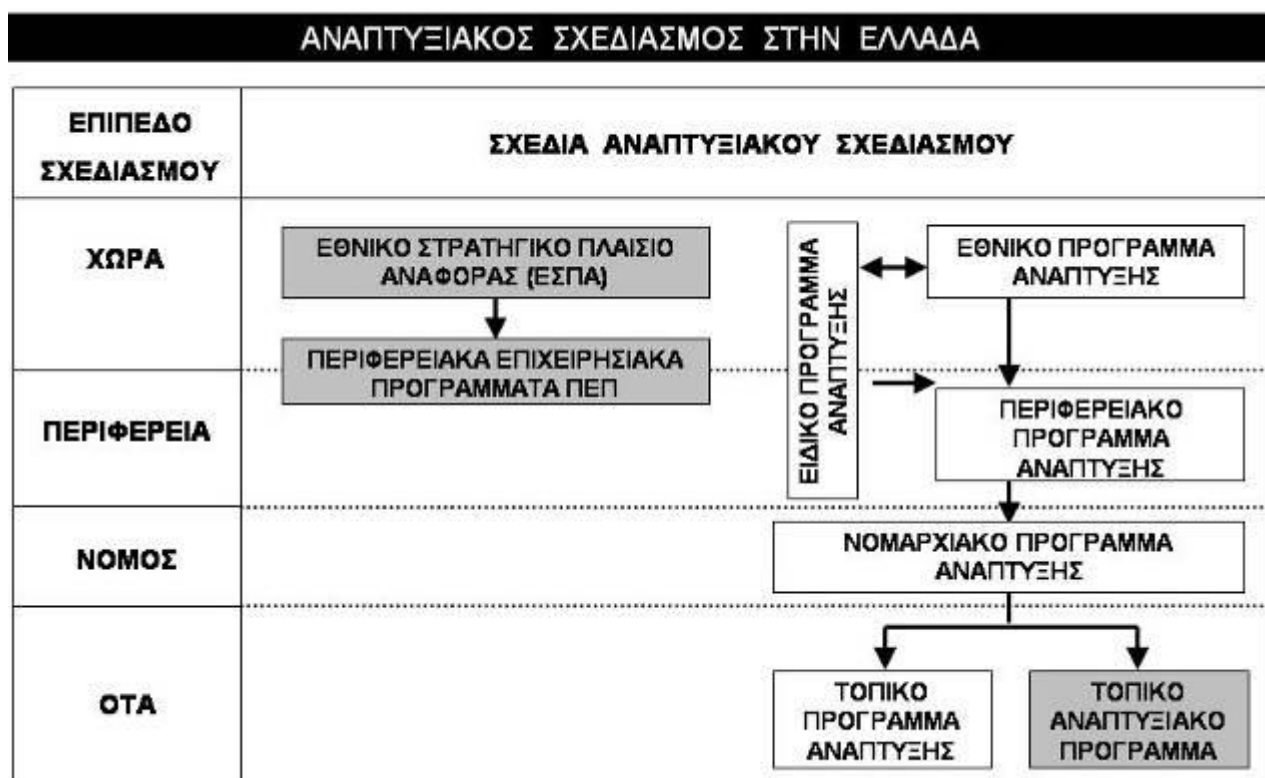
Το σύστημα ΣΠΑ-ΚΠΣ/ΠΕΠ εκπονείται και εφαρμόζεται, μέσω συγκεκριμένων διαδικασιών και με βάση υπαρκτές και προσδιορισμένες πηγές χρηματοδότησης (έχουν εκπονηθεί τρεις τέτοιες «σειρές» για τις περιόδους 1989-93, 1994-99 και 2000-2006). Η θεσμική του κάλυψη, ωστόσο

βασίζεται αποκλειστικά στους Κανονισμούς των Διαρθρωτικών Ταμείων και δεν έχει ενσωματωθεί άμεσα στην ελληνική νομοθεσία.

Από το 2007 με τον Νόμο 3614/2007 «Διαχείριση, έλεγχος και εφαρμογή αναπτυξιακών παρεμβάσεων για την Προγραμματική Περίοδο 2007-2013» (ΦΕΚ 267/τ.Α'/3-12-2007), το σύστημα αναπτυξιακού σχεδιασμού ΣΠΑ-ΚΠΣ, που περιγράφηκε προηγουμένως αντικαταστάθηκε από το Εθνικό Στρατηγικό Πλαίσιο Αναφοράς (ΕΣΠΑ). Το ΕΣΠΑ περιλαμβάνει και αυτό Επιχειρησιακά Προγράμματα τομεακά και περιφερειακά (αναφέρονται σε πιο διευρυμένες περιφέρειες), όμως χαρακτηρίζεται από μικρότερο πλήθος Επιχειρησιακών Προγραμμάτων σε σχέση με την προηγούμενη περίοδο 2000-2006.

Ειδικότερα το ΕΣΠΑ 2007-2013 περιλαμβάνει πέντε Περιφερειακά Επιχειρησιακά Προγράμματα: το ΠΕΠ Μακεδονίας – Θράκης, το ΠΕΠ Δυτικής Ελλάδας – Πελοποννήσου – Ιονίων Νήσων, το ΠΕΠ Κρήτης και Νήσων Αιγαίου, το ΠΕΠ Θεσσαλίας – Στερεάς Ελλάδας – Ηπείρου (Χάρτης 2.) και το ΠΕΠ Αττικής. Επίσης περιλαμβάνει και οκτώ Τομεακά Επιχειρησιακά Προγράμματα: το ΕΠ Περιβάλλον - Αειφόρος Ανάπτυξης, το ΕΠ Ενίσχυση της Προσπελασιμότητας (χάρτης 1.), το ΕΠ Ανταγωνιστικότητα και Επιχειρηματικότητα, το ΕΠ Ψηφιακή Σύγκλιση, το ΕΠ Ανάπτυξη Ανθρώπινου Δυναμικού, το ΕΠ Εκπαίδευση και Δια Βίου Μάθηση, το ΕΠ Διοικητική Μεταρρύθμιση, το ΕΠ Τεχνική Υποστήριξης Εφαρμογής και το ΕΠ Εθνικό Αποθεματικό Απροβλέπτων (ΥΠΟΙΟ, 2007).

Μια συνολική εικόνα για το σύστημα του αναπτυξιακού σχεδιασμού που συμπεριλαμβάνεται ή δεν συμπεριλαμβάνεται στο θεσμικό πλαίσιο και υλοποιείται ή δεν υλοποιείται παρουσιάζεται στο παρακάτω διάγραμμα. Με γκρι χρώμα εμφανίζονται τα σχέδια που δεν περιλαμβάνονται στο θεσμικό πλαίσιο αλλά έχουν πραγματική υπόσταση καθώς εκπονούνται και εφαρμόζονται.



Σχήμα 1. Ο αναπτυξιακός σχεδιασμός στην Ελλάδα
(Πηγή: Οικονόμου, 2007, Μπεριάτος, 2006, ίδια επεξεργασία)

3.2. Ιδιαιτερότητες και προβλήματα

Όπως προκύπτει, από όσα αναφέρθηκαν στην προηγούμενη ενότητα ο αναπτυξιακός σχεδιασμός στην Ελλάδα εμφανίζει πολλές ιδιαιτερότητες, οι οποίες δημιουργούν και σημαντικά προβλήματα δυσκαμψίας και αγκυλώσεων στην αποτελεσματική εφαρμογή του σχεδιασμού.

Η μη εφαρμογή ουσιαστικά του θεσμικού πλαισίου του αναπτυξιακού σχεδιασμού και η παράλληλη εφαρμογή του συστήματος κοινοτικής προέλευσης μπορεί να μην αποτελεί τυπικά πρόβλημα, καθώς οι Κανονισμοί των Διαρθρωτικών Ταμείων της Ευρωπαϊκής Ένωσης έχουν νομική ισχύ σε όλα τα κράτη μέλη, ωστόσο βρίσκεται στην αφετηρία δυσλειτουργιών από τις οποίες προκύπτουν σημαντικά προβλήματα.

Ειδικότερα ο αναπτυξιακός σχεδιασμός στην Ελλάδα εξαρτάται κατά αποκλειστικότητα από τις χρηματοδοτήσεις της Ευρωπαϊκής Ένωσης και δεν έχει συνεπώς μόνιμο χαρακτήρα. Έτσι αν οι κοινοτικές χρηματοδοτήσεις σταματήσουν, τότε δεν θα εφαρμόζεται αναπτυξιακός σχεδιασμός στη χώρα. Επιπλέον το σύστημα αναπτυξιακού σχεδιασμού που εφαρμόζεται, συμπεριλαμβάνει μόνο τα συγχρηματοδοτούμενα από την ευρωπαϊκή ένωση έργα, αφήνοντας εκτός διαδικασίας σχεδιασμού τα έργα που υλοποιούνται με αποκλειστικά εθνική χρηματοδότηση.

Επίσης στο σύστημα σχεδιασμού, όπως παρατηρείται και από το σχήμα 1. υπάρχουν ελλείψεις σε κάποια επίπεδα, όπως το επίπεδο νομού και το επίπεδο αστικού κέντρου. Αυτό δημιουργεί σημαντικό πρόβλημα στα χωρικά σχέδια των αντίστοιχων ενοτήτων καθώς αυτά δεν δέχονται ως εισροές τις οικονομικές επιλογές και κατευθύνσεις που θα έπρεπε να δίνονται από τα αντίστοιχα αναπτυξιακά προγράμματα.



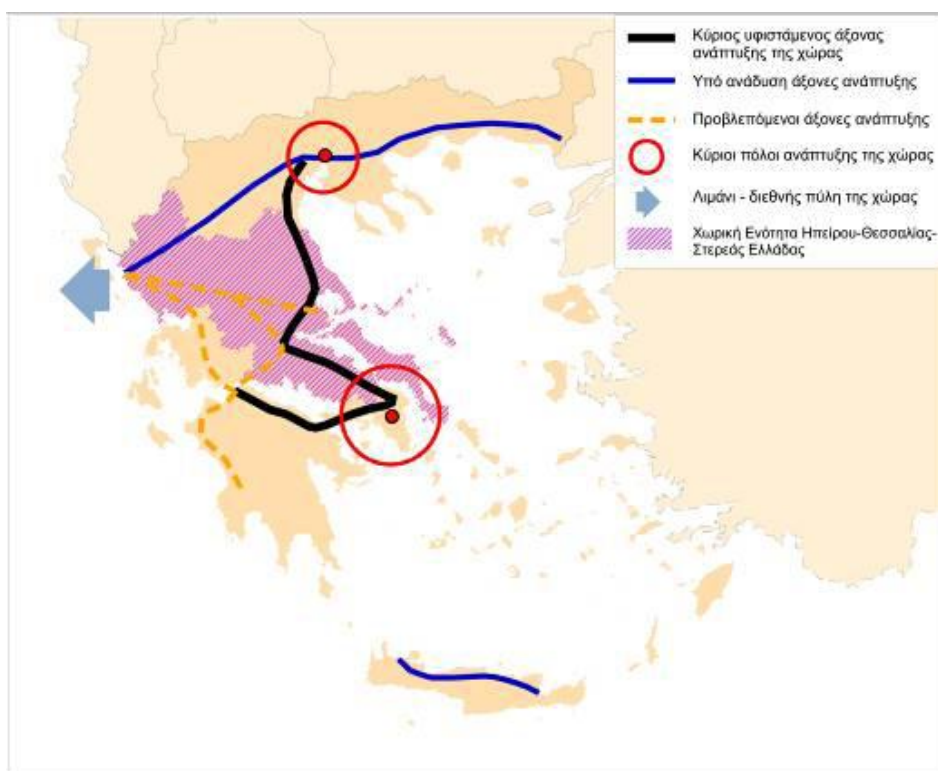
Χάρτης 1. Ε.Π. Ενίσχυση Προσπελασιμότητας 2007-2013

Ο σχεδιασμός στο σύνολο του είναι εργαλείο κοινωνικής πολιτικής, οικονομικής αναδιάρθρωσης, περιβαλλοντικής διαχείρισης και εντέλει λειτουργίας και ανασυγκρότησης του χωρικού υποκειμένου.

Τα βασικά αίτια καθυστέρησης και αναποτελεσματικότητας του σχεδιασμού εστιάζονται κυρίως:

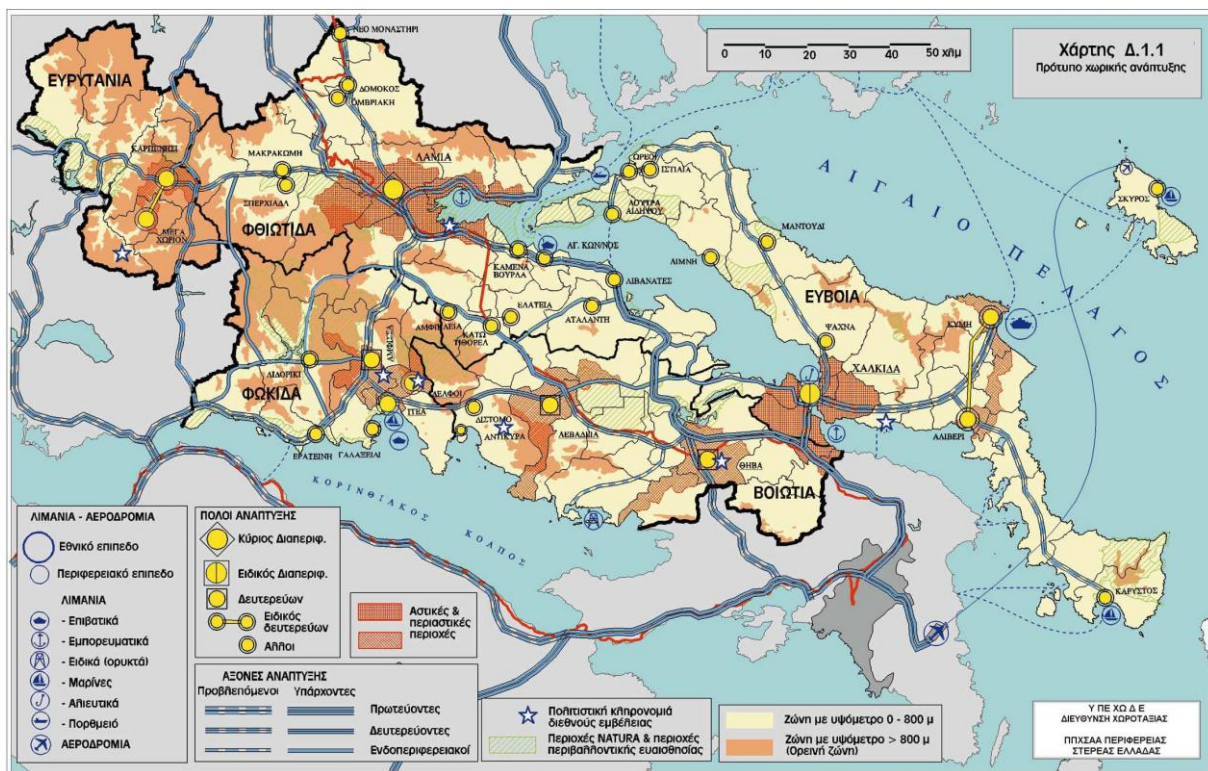
- στην απουσία και έλλειψη συντονισμού από την πλευρά της πλειονότητας των αρμοδίων υπηρεσιών.
- στην έλλειψη προδιαγραφών για την εκπόνηση ειδικών μελετών
- στην έλλειψη κεντρικού συντονισμού και γενικών κατευθύνσεων.

Από την ειδικότερη άποψη του χωρικού σχεδιασμού, τα προαναφερθέντα χαρακτηριστικά του αναπτυξιακού προγραμματισμού έχουν, ανεξαρτήτως της θετικής επίδρασης που έχουν καθαυτά τα ευρωπαϊκά προγράμματα, ορισμένες προφανείς αρνητικές επιπτώσεις, κυρίως στη μη κανονική ενσωμάτωση των αναπτυξιακών προγραμμάτων, που πραγματικά εφαρμόζονται στο σύστημα σχεδιασμού, καθώς η αλληλοτροφοδότηση με τα χωρικά σχέδια προκύπτει μόνο συμπτωματικά, δεν υπάρχει δηλαδή αμοιβαία θεσμική υποχρέωση εναρμονισμού μεταξύ



Χάρτης 2. Περιφερειακό Επιχειρησιακό Πρόγραμμα Θεσσαλίας - Στερεάς Ελλάδας - Ηπείρου 2007

αναπτυξιακών προγραμμάτων και χωρικών σχεδίων (στην πράξη, αυτό σημαίνει ότι συνήθως επικρατούν οι επιλογές των πρώτων) Η έλλειψη εναρμονισμού χωρικού και αναπτυξιακού σχεδιασμού είναι έκδηλη και στους χάρτες των σχεδίων μιας και ο αναπτυξιακός σχεδιασμός δεν ακολουθεί τις προτεραιότητες και τους άξονες του χωρικού (Χάρτης 2, 3, 4 και 5). Ενδεικτικό της έλλειψης χωρικής διάστασης στο σύστημα αναπτυξιακού σχεδιασμού με κοινοτική προέλευση, αποτελεί το γεγονός ότι στις πρώτες περιόδους εφαρμογής των αναπτυξιακών προγραμμάτων του συστήματος ΣΠΑ-ΚΠΣ, στα προγραμματικά έγγραφα δεν περιλαμβάνεται ούτε ένας χάρτης ή σχέδιο. Η μόνη ίσως εξαίρεση είναι η εκπόνηση, στο πλαίσιο της προετοιμασίας του Β' ΚΠΣ, ενός τομειακού σχεδίου για τις μεταφορές. Στους υπόλοιπους τομείς οι επιλογές έγιναν σε «χωρικό» κενό, ακόμα και όταν η φύση των παρεμβάσεων ήταν κατ' εξοχήν χωρικού χαρακτήρα, όπως π.χ. στην περίπτωση των περιβαλλοντικών ή πολεοδομικών.



Χάρτης 3. ΠΠΧΣΑΑ Περιφέρειας Στερέας Ελλάδας

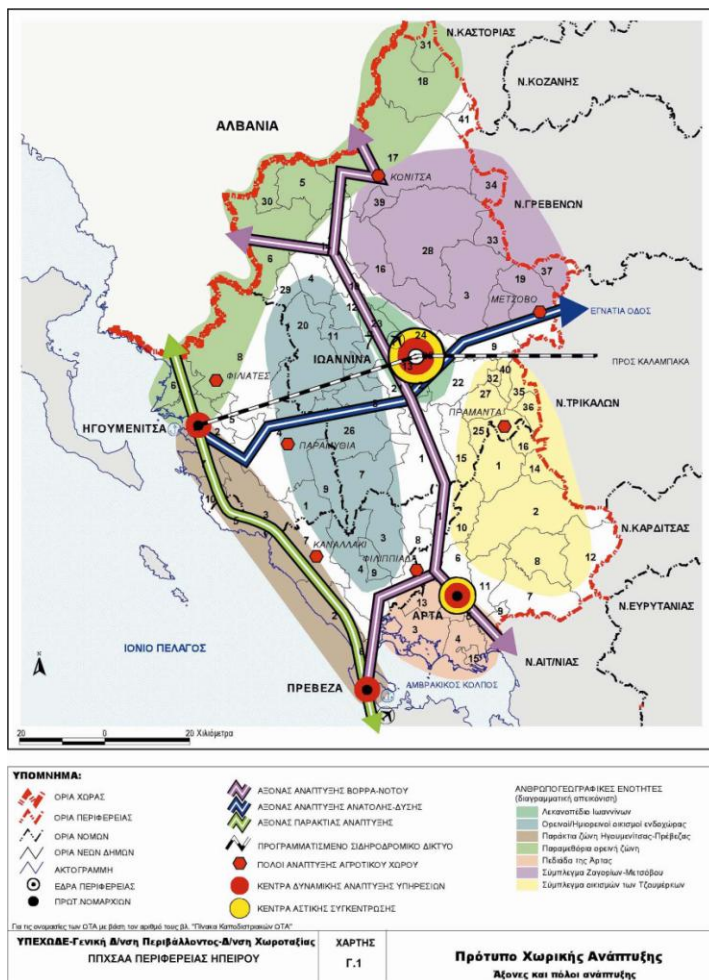
4. Συμπεράσματα

Σύμφωνα με όσα αναφέρθηκαν προηγουμένως διαπιστώνεται ότι η μη εφαρμογή του θεσμικού πλαισίου στον αναπτυξιακό σχεδιασμό και η εφαρμογή ενός άλλου συστήματος σχεδιασμού μη θεσμοθετημένου δημιουργεί σημαντικά προβλήματα.

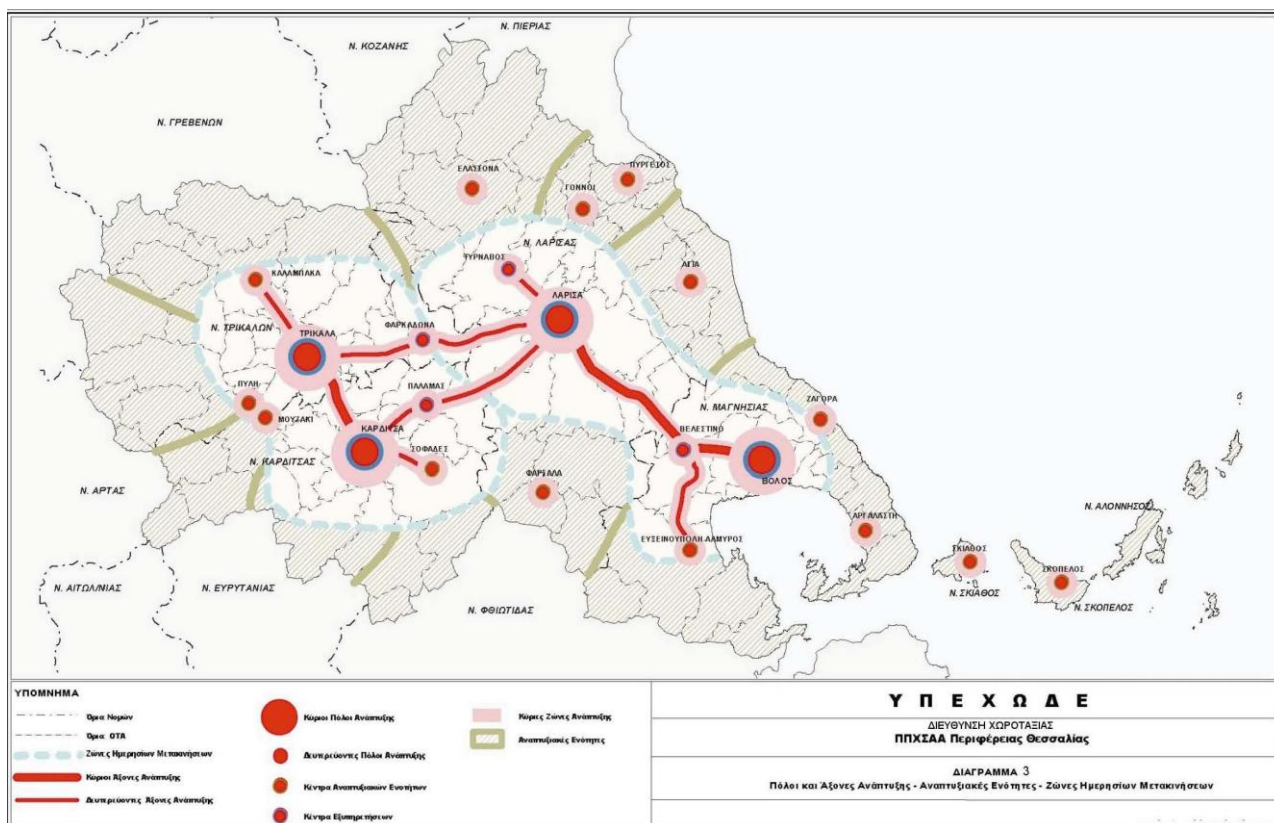
Έτσι ο αναπτυξιακός σχεδιασμός στην Ελλάδα θα μπορούσε να χαρακτηριστεί ως «αχωρικός» καθώς δεν υπάρχουν οι απαιτούμενες σχέσεις αλληλεξάρτησης με το χωρικό σχεδιασμό. (Δαλάκης Ν. και άλλοι, 2009).

Το γεγονός αυτό έχει ως αποτέλεσμα να μην υπάρχει συνέχεια μεταξύ των προγραμμάτων ανάπτυξης και των χωρικών σχεδίων, ενώ πολλές φορές παρατηρούνται και συγκρούσεις στις επιλογές των δυο τύπων σχεδιασμού.

Συνεπώς κρίνεται απαραίτητη η βελτίωση της σημερινής κατάσταση του αναπτυξιακού σχεδιασμού, τόσο σε επίπεδο θεσμικού πλαισίου, όσο και σε επίπεδο εφαρμογής του. Επίσης θα πρέπει να επανεξετασθεί η αλληλεξάρτηση του αναπτυξιακού σχεδιασμού με τις άλλες μορφές σχεδιασμού για να μην υπάρχουν κενά, ελλείψεις αλλά και επικαλύψεις.



Χάρτης 4. ΠΠΧΣΑΑ Περιφέρειας Ηπείρου.



Χάρτης 5. ΠΠΧΣΑΑ Θεσσαλίας

Βιβλιογραφία

- Αγγελίδης Μ., 2000: *Χωροταξικός σχεδιασμός και βιώσιμη ανάπτυξη*, Εκδόσεις Συμμετρία, Αθήνα.
- Γιαννακούρου Γ., 2008: *Το Θεσμικό Πλαίσιο του Χωροταξικού Σχεδιασμού στην Ελλάδα: Επίκαιρα διλήμματα και προκλήσεις για το μέλλον*. Νόμος και Φύση: <http://www.nomosphysis.org.gr/articles.php?artid=3271&lang=1&catid=1#top> (τελευταία πρόσβαση 28-05-2010)
- Δαλάκης Ν., Κουρκουρίδης Δ., Λαφαζάνη Π., Μυριδής Μ., Σπυρέλλης Σ. και Χριστοδούλου Α. (2009), «Περιφερειακή χαρτογραφία και περιφερειακός-χωροταξικός σχεδιασμός». 2ο Πανελλήνιο Συνέδριο Πολεοδομίας, Χωροταξίας και Περιφερειακής Ανάπτυξης, Βόλος 24-27/09/2009
- Θωίδου Ε., 2005: *Περιφερειακή Πολιτική και Χωρική Ανάπτυξη: Η υλοποίηση της δημόσιας παρέμβασης στον περιφερειακό χώρο με έμφαση στην Κεντρική Μακεδονία (1989-1999)*. Διδακτορική Διατριβή, Τμήμα Αρχιτεκτόνων Μηχανικών ΑΠΘ
- Θωίδου Ε., 2009: *Χωρικές διαστάσεις των αναπτυξιακών προγραμμάτων στην Ελλάδα μετά το 1989: Κεντρικές ή Τοπικές Πολιτικές*. 2ο Πανελλήνιο Συνέδριο Πολεοδομίας, Χωροταξίας και Περιφερειακής Ανάπτυξης, Βόλος 24-27 Σεπτεμβρίου 2009.
- Μπεριάτος Η., 2006: *Σημειώσεις: Χωρική Ανάπτυξη-Στρατηγική Χωροταξία*. Πανεπιστημιακές εκδόσεις Θεσσαλίας, Βόλος
- Νόμος 1622/1986. *Τοπική Αυτοδιοίκηση - Περιφερειακή Ανάπτυξη - Δημοκρατικός Προγραμματισμός*. ΦΕΚ 92/τ.Α'14-7-1986
- Νόμος 3614/2007 *Διαχείριση, έλεγχος και εφαρμογή αναπτυξιακών παρεμβάσεων για την Προγραμματική Περίοδο 2007-2013*. ΦΕΚ 267/τ.Α'13-12-2007
- Οικονόμου Δ., 2007: *Χωροταξική Πολιτική. Σημειώσεις*. Πανεπιστημιακές εκδόσεις Θεσσαλίας, Βόλος
- Παπαδασκαλόπουλος Α. και Χριστοφάκης Μ., 2003: Το πλαίσιο και η εφαρμογή του Περιφερειακού Προγραμματισμού στην Ελλάδα, *Αγορά Χωρίς Σύνορα*, 9 (1), 49-71.
- Υπουργείο Οικονομίας και Οικονομικών (ΥΠΟΙΟ), 2007: *Εθνικό Στρατηγικό Πλαίσιο Αναφοράς 2007-2013*. Αθήνα