

ΧΩΡΙΚΗ ΑΝΑΠΤΥΞΗ ΚΑΙ ΚΟΙΝΩΝΙΚΟΙ ΜΕΤΑΣΧΗΜΑΤΙΣΜΟΙ ΣΤΗΝ ΑΘΗΝΑ ΣΤΗΝ ΠΡΩΤΗ ΔΕΚΑΕΤΙΑ ΤΟΥ 21^{ΟΥ} ΑΙΩΝΑ

Αγγελίδης Μ. και Δ. – Μανουσαρίδη Β.

Εθνικό Μετσόβιο Πολυτεχνείο, Σχολή Αρχιτεκτόνων, Τομέας Πολεοδομίας και Χωροταξίας

Περίληψη

Η εισήγηση εξετάζει κατ' αρχήν την δυναμική του αναπτυξιακού ρόλου της Αθήνας στο πλαίσιο της ευρωπαϊκής ολοκλήρωσης και των ειδικότερων αναπτυξιακών μεταβολών στην Ελλάδα. Στη συνέχεια, υποστηρίζεται, όσον αφορά στην χωρική ανάπτυξη, ότι η επιταχυνόμενη νέου τύπου τριτογενοποίηση της Αθήνας, ενισχύει κατά βάση τις περιμετρικές, κυρίως Ανατολικές, περιοχές της πόλης, ενώ το έλλειμμα ανάπτυξης που έχει δημιουργηθεί μακροχρόνια στις παλιές, κυρίως Δυτικές, βιομηχανικές περιοχές, αρχίζει να καλύπτεται από νέες αναπτύξεις δραστηριοτήτων υπηρεσιών. Έμφαση δίνεται στους χωρικούς κοινωνικούς μετασχηματισμούς, οι οποίοι εξετάζονται στη βάση του εισοδήματος, των κοινωνικο-επαγγελματικών χαρακτηριστικών του πληθυσμού, του μεγέθους της ανεργίας, του επιπέδου εκπαίδευσης, του βαθμού γήρανσης και της παρουσίας αλλοδαπών μεταναστών. Υποστηρίζεται ότι η κοινωνική χωρική πόλωση ακολουθεί τον παλαιότερο διαχωρισμό: Δυτικό/ Ανατολικό Λεκανοπέδιο, αλλά με αξιόλογες ειδικότερες χωρικές αλλαγές όπως και με ένα νέο «κοινωνικό περιεχόμενο». Συνολικά, η πόλωση και ο δυϊσμός εξακολουθούν να χαρακτηρίζουν την Πρωτεύουσα, όμως το «περιεχόμενο» και τα χωροθετικά πρότυπά τους μεταβάλλονται πολύ σημαντικά.

SPATIAL DEVELOPMENT AND SOCIAL CHANGES IN ATHENS IN THE FIRST DECADE OF THE 21ST CENTURY

Angelidis M. and D. - Manousaridi V.

*National Technical University of Athens, School of Architecture,
Department of Urban and Regional Planning*

Abstract

The study examines firstly the dynamics of the developmental role of Athens in the framework of the European integration and the specific changes of the development of Greece. It is pointed out, with regard to the spatial development, that the accelerating tertiarisation of Athens strengthens primarily the peripheral, mainly Eastern, zones of the city, while the deficit of growth that has been long-lasting created in the old, mainly Western, industrial regions, begins to be covered by new installations of service activities. Emphasis is given in the social territorial transformations, which are examined in the base of the income, the socio-professional characteristics of the population, the rate of unemployment, the level of education, the ageing degree and the rate of foreign immigrants. It is pointed out that social territorial polarisation follows the older segregation: Western/Eastern Basin, but with considerable specific territorial changes as with a new "social content". Globally, the polarisation and the dualism continue to characterize the Capital; however their "content" and their territorial patterns are greatly transformed.

Λέξεις κλειδιά: χωρική ανάπτυξη, κοινωνικές χωρικές ανισότητες, Αθήνα.

Key words: spatial development, social spatial disparities, Athens.

1. Εισαγωγή

Η εισήγηση εξετάζει τις χωρικές ανακατανομές της ανάπτυξης και της κοινωνικής δομής στο Λεκανοπέδιο της Αθήνας στις αρχές του 21^{ου} αιώνα. Στηρίζεται στα συμπεράσματα ειδικών ερευνών που εκπόνησαν οι συγγραφείς και η Γ. Κάρκα στο πλαίσιο του ερευνητικού προγράμματος: ΕΜΠ - ΠΘ 2006 όπως και σε μεταγενέστερες διερευνήσεις οι οποίες εντάχθηκαν σε υπό έκδοση εργασία των Μ. Αγγελίδη (επ. υπ.), Γ. Κάρκα και Δ. Μανουσαρίδη – βλ. στην Βιβλιογραφία.

Η δυναμική του αναπτυξιακού ρόλου της Αθήνας προσεγγίζεται κατ' αρχήν στο πλαίσιο της παγκοσμιοποίησης και της ευρωπαϊκής ολοκλήρωσης, σε συνάρτηση με τις ειδικότερες αναπτυξιακές μεταβολές στην Ελλάδα. Στην συνέχεια, αναλύονται οι πρόσφατες εξελίξεις στη χωροθέτηση των επιχειρήσεων στο Λεκανοπέδιο, σε επίπεδο χωρικών ενότητων μικρότερων των ΟΤΑ, τόσο συνολικά όσο και ανά τομέα/ ομάδες κλάδων, και εντοπίζονται οι περιοχές δυναμικής ανάπτυξης και, αντίστροφα, συρρίκνωσης του αναπτυξιακού δυναμικού. Έμφαση δίνεται στους κοινωνικούς μετασχηματισμούς και ιδιαίτερα στην μορφή των κοινωνικών χωρικών ανισοτήτων στην σημερινή Αθήνα.

Στις δυο τελευταίες δεκαετίες, σε διεθνές επίπεδο, διαπιστώνονται σημαντικές αλλαγές στα *χαρακτηριστικά της ανάπτυξης*. Παντού, σε όλες τις περιφέρειες και τις πόλεις, προχωρούν η αποβιομηχάνιση και η τριτογενεοποίηση. Ο τομέας των *υπηρεσιών* όχι μόνο διευρύνεται αλλά και αναδιρθώνεται. Σε ορισμένους κλάδους αυξάνονται πολύ πιο σημαντικά η δραστηριότητα και η απασχόληση. Πρόκειται κατ' αρχήν για τον «τριτογενή του δευτερογενή τομέα», τις εταιρίες παροχής υπηρεσιών προς τις επιχειρήσεις και τις υπηρεσίες που συνδέονται με την έρευνα και τεχνολογία. Όμως, διευρύνονται επίσης σημαντικά ορισμένοι κλάδοι που συχνά δεν συνδέονται άμεσα με τεχνολογικές αλλαγές, αλλά με νεώτερα καταναλωτικά πρότυπα. Αντίθετα, σε ορισμένες «παραδοσιακές» προσωπικές υπηρεσίες ή και σε άλλες «βασικές» υπηρεσίες, όπως π.χ. οι αποθηκεύσεις, η απασχόληση αυξάνεται με αρκετά χαμηλότερους ρυθμούς ή και μειώνεται (βλ. χαρακτηριστικά στα: Castells 2006, Hall – Pfeiffer 2000). Αυτές οι σε εξέλιξη τομιακές και, ταυτόχρονα, χωρικές αναδιρθώσεις συναρτώνται με τον τεχνολογικό εκσυγχρονισμό στη βάση της ανάπτυξης νέων τεχνολογιών, ιδίως της πληροφορικής και τηλεπληροφορικής και του διαδικτύου, γενικότερα στη βάση της πορείας προς την «Κοινωνία της Πληροφορίας» ή την «Κοινωνία της γνώσης». Συνακόλουθα, συνδέονται στενά με τις αλλαγές στον περιφερειακό, εθνικό και διεθνή ρόλο των μητροπολιτικών περιοχών. Όπως επισημαίνει η Sassen (2002): «ένας διευρυνόμενος αριθμός πόλεων παίζει σήμερα έναν αυξανόμενης σημασίας ρόλο άμεσης σύνδεσης των εθνικών οικονομιών τους με διεθνή κυκλώματα (δραστηριοτήτων κλπ). Αυτό ... συμβάλλει στο σχηματισμό νέων γεωγραφικών κεντρικότητας, στις οποίες οι πόλεις αποτελούν τους βασικούς κόμβους (σημεία άρθρωσης)». Η λειτουργία κόμβου διεθνούς δικτύωσης που αφορά κύρια στις μητροπολιτικές περιοχές συναρτάται άμεσα με τη σύνθεση της οικονομίας τους και της απασχόλησης, ιδίως με τη δυναμική ορισμένων κατηγοριών υπηρεσιών.

Σε αυτό το πλαίσιο, προχωρούν γρήγορα σημαντικές κοινωνικο-δημογραφικές μεταβολές, όπως είναι η γήρανση του ντόπιου πληθυσμού, η αναδιάρθρωση της απασχόλησης και η εντυπωσιακή αύξηση της προσέλευσης αλλοδαπών μεταναστών στις αναπτυγμένες χώρες -και ιδιαίτερα στις μητροπολιτικές περιοχές τους, εφόσον αυτές προσφέρουν περισσότερες δυνατότητες απασχόλησης, ανωνυμία, κλπ. Όπως επισημαίνεται σε πολλές σχετικές εργασίες (ενδεικτικά: Fitoussi et al 2003, IAUURIF 2005), όλες αυτές οι εξελίξεις, σε συνάρτηση με τις σημαντικές ανακατανομές των ζωνών ανάπτυξης, συνεπάγονται αναχωροθετήσεις των κοινωνικών στρωμάτων και ένταση του κοινωνικού διαχωρισμού στις πόλεις και, ακόμη περισσότερο, στις μητροπολιτικές περιοχές. Ειδικότερα, όπως τονίζεται στο IAUURIF 2005, οι πιο πρόσφατες εξελίξεις δείχνουν ότι «η κοινωνική χωρική διαφοροποίηση εκδηλώνεται πρώτα απ' όλα με την συσπείρωση των εύπορων τάξεων. Αυτές είναι οι περισσότερο διαχωρισμένες στο χώρο». Επίσης, ο ρόλος της εκπαίδευσης και των υποδομών για την εκπαίδευση στις πόλεις

αποκτά όλο και μεγαλύτερη σημασία (Fitoussi et al 2003).

Στο παραπάνω πλαίσιο, οι μητροπολιτικές περιοχές αποτελούν σε αρκετό βαθμό ένα προνομιακό πεδίο ανίχνευσης μεταβολών οι οποίες εμφανίζονται, με κάποια χρονική υστέρηση και στις άλλες αστικές περιοχές.

Η εισήγηση αναφέρεται στην Αθήνα, η οποία, ως το πιο «αναπτυγμένο» τμήμα της Ελλάδος, παρουσιάζει ήδη με ένταση σημαντικές τέτοιου χαρακτήρα αλλαγές. Όπως προκύπτει από τα παραπάνω, για να τις εξετάσουμε, χρειάζεται να αναφερθούμε όχι μόνο στο «εσωτερικό» της Αθήνας αλλά και στον ρόλο της στον ευρύτερο ευρωπαϊκό χώρο και στην Ελλάδα, ο οποίος επηρεάζει όλο και περισσότερο την «εσωτερική» εξέλιξη της.

Η Αθήνα αποτελεί μια Μητροπολιτική περιοχή, η οποία έχει επεκταθεί τις τελευταίες δεκαετίες στο σύνολο της Αττικής. Όμως, οι αναλύσεις που παρουσιάζουμε εδώ αναφέρονται στο Λεκανοπέδιο της Αθήνας, το οποίο αποτελεί το μεγαλύτερο και σημαντικότερο τμήμα της Αθήνας / Αττικής και, ειδικότερα, στο χερσαίο τμήμα της περιοχής της Ενιαίας Νομαρχιακής Αυτοδιοίκησης (ΕΝΑ) Αθηνών-Πειραιώς -η οποία περιλαμβάνει τις Νομαρχίες Αθηνών και Πειραιώς- και αφορά σε 55 Δήμους (βλ. παρακάτω στους Χάρτες).

Η περιοχή του Λεκανοπεδίου περιλαμβάνει ένα πολύ σημαντικό οικονομικό και ανθρώπινο δυναμικό –ενδεικτικά, ο πληθυσμός της ανερχόταν το 2001 σε 3.206.000 κατοίκους. Επομένως, η προσέγγιση της πρόσφατης χωρικής αναπτυξιακής και κοινωνικής δυναμικής της αποτελεί ένα ιδιαίτερα ευρύ και σύνθετο θέμα. Εδώ θα περιοριστούμε στην εξέταση των, κατά την άποψή μας, κύριων πλευρών αυτής της δυναμικής, παραπέμποντας για διεξοδικότερες αναλύσεις και τεκμηρίωση στις δυο παραπάνω εργασίες στις οποίες συμμετείχαν οι συγγραφείς. Σ' αυτό το πλαίσιο χρησιμοποιούμε βασικούς δείκτες / κριτήρια και δεν προχωράμε σε εκτιμήσεις των κοινωνικών και οικονομικών συμπεριφορών κλπ (βλ., μεταξύ άλλων, για τη συζήτηση αυτών των κριτηρίων στο: Charron – Aparicio 2006).

Χρειάζεται, τέλος, να επισημάνουμε ότι, όσον αφορά στην ανάλυση της χωροθέτησης των επιχειρήσεων στην Αθήνα τόσο συνολικά όσο και σε επίπεδο κάτω από αυτό του Δήμου, αποτελεί σημαντικό πρόβλημα το γεγονός ότι μετά την τελευταία απογραφή της ΕΣΥΕ του 1988 για το οικονομικό δυναμικό και την απασχόληση στον τόπο εργασίας, δεν έγιναν άλλες αντίστοιχες (πλήρως συγκρίσιμες) καθολικές απογραφές στην Ελλάδα. Για την αντιμετώπιση αυτού του προβλήματος, επιλέξαμε να χρησιμοποιήσουμε πέντε απογραφές / καταγραφές, διαφορετικών χρονολογιών και βαθμού πληρότητας ανά χωρικό επίπεδο, καθεμιά από τις οποίες συμβάλλει στην προσέγγιση ορισμένων πτυχών του ζητήματος: α. Απογραφές πληθυσμού (και Οικονομικά Ενεργού Πληθυσμού / ΟΕΠ) της ΕΣΥΕ 1991, 2001. β. Έρευνα εργατικού δυναμικού της ΕΣΥΕ 1996-2005. γ. Μητρώο επιχειρήσεων της ΕΣΥΕ. δ. Απογραφή της Αττικό Μετρό (Μελέτη Ανάπτυξης Μετρό / ΜΑΜ 1996) σε επίπεδο οικοδομικού τετραγώνου ε. Καταγραφή της χωροθέτησης όλων των επιχειρήσεων ανά τομείς και ομάδες κλάδων (π.χ. για τον δευτερογενή τομέα: βιομηχανία, κατασκευές, ενέργεια) της Αττικής και της απασχόλησης σε αυτές, με βάση τον κατάλογο επιχειρήσεων της ICAP, ο οποίος στηρίζεται σε στοιχεία των ισολογισμών των επιχειρήσεων (2004) (επεξεργαστήκαμε τα σχετικά στοιχεία σε επίπεδο Ταχυδρομικού Τομέα / κάτω του Δήμου). Σημειώνεται, ότι η τελευταία (καθολική) καταγραφή (ICAP 2005) η οποία είναι και η πιο πρόσφατη, παρουσιάζει υπερεκτίμηση των σχετικών μεγεθών όσον αφορά στις κεντρικές περιοχές, όπου υπάρχουν πολλές «έδρες επιχειρήσεων» στις οποίες καταγράφεται το σύνολο των μεγεθών τους. Βλ. Αναλυτικότερα σχετικά με αυτό και άλλα μειονεκτήματα της χρησιμοποίησης των στοιχείων ICAP στο: ΕΜΠ – ΠΘ 2006.

2. Η Αθήνα στην Ευρωπαϊκή Ένωση και στην Ελλάδα: ανάμεσα στην «ατζέντα της Λισαβόνας» και στις «ελληνικές ιδιαιτερότητες»

Στην τελευταία δεκαετία 1991-2005, η τομεακή αναδιάρθρωση και οι κλαδικές

μεταβολές του δυναμικού και της απασχόλησης και των τριών οικονομικών τομέων (πρωτογενή, δευτερογενή, τριτογενή) στην Ελλάδα και στην Αττική –όπως και ειδικότερα στο Λεκανοπέδιο- συμβαδίζουν με αρκετές πτυχές του προτύπου οικονομικής αναδιάρθρωσης στο διεθνές και στον ευρωπαϊκό χώρο, έχουν όμως και ιδιαίτερα χαρακτηριστικά.

Οι τιμές των δεικτών / κριτηρίων της Λισσαβόνας για την Ελλάδα είναι, για όλες τις ομάδες δεικτών -πορεία προς την Κοινωνία της Πληροφορίας / ΚτΠ, ανθρώπινο δυναμικό, κοινωνικές συνθήκες- δυσμενέστερες σε σχέση με τις αντίστοιχες τιμές για όλες σχεδόν τις χώρες της Ευρωπαϊκής Ένωσης των 15 / ΕΕ-15.

Η συμμετοχή του Λεκανοπεδίου (και της Αττικής) στη Χώρα τείνει να παραμένει περισσότερο αυξημένη σε ορισμένους κλάδους, ιδίως σε εκείνους που έχουν στρατηγική σημασία για την ανάπτυξη και ταυτόχρονα εθνική και διεθνή εμβέλεια, όπως είναι, χαρακτηριστικά, η Τριτοβάθμια εκπαίδευση, οι δραστηριότητες Έρευνας, ο χρηματοπιστωτικός τομέας, οι Υπηρεσίες προς τις επιχειρήσεις κλπ. Το μέσο μέγεθος του συνόλου των επιχειρήσεων υπηρεσιών στο Λεκανοπέδιο της Αθήνας, όπως και στη Χώρα, παραμένει μικρό συγκριτικά με τα δεδομένα της ΕΕ-15. Ανάλογα με τον κλάδο, οι διαφορές ως προς το μέσο μέγεθος απασχόλησης και / ή οικονομικού δυναμικού (Ενεργητικού και Κύκλου εργασιών) είναι πολύ μεγάλες. Ιδιαίτερα σε ορισμένους κλάδους, όπως το Λιανικό εμπόριο, ο αριθμός των πολύ μικρών επιχειρήσεων (σε σύγκριση με τις περισσότερο αναπτυγμένες χώρες της ΕΕ) είναι πολύ αυξημένος.

Γενικότερα, η Αθήνα, ως ο κύριος κόμβος διασύνδεσης της Ελλάδας με τις εξελίξεις στον ευρωπαϊκό χώρο παρουσιάζει καλύτερες τιμές ως προς τους δείκτες της Λισσαβόνας σε σχέση με την Ελλάδα-ιδίως όσον αφορά στην ΚτΠ, όμως και αυτές είναι δυσμενείς στο επίπεδο της ΕΕ-15.

3. Η χωρική ανάπτυξη στο Λεκανοπέδιο

Όσον αφορά στην δυναμική της ανάπτυξης στο ίδιο το Λεκανοπέδιο, παρουσιάζεται γενικά αποβιομηχάνιση και έντονη τριτογενοποίηση.

Στο διάστημα 1991-2005 (ΕΣΥΕ- Απογρ. πληθυσμού 1981-2001, ΕΣΥΕ –ΕΕΔ 1995-2006, ICAP 2006) η περιοχή του Λεκανοπεδίου της Αθήνας συμμετέχει στην απασχόληση στις υπηρεσίες στην Αττική λίγο περισσότερο σε σχέση με τον πληθυσμό της. Η αξιολογία ανάπτυξη υπηρεσιών στην Ανατολική Αττική δεν περιόρισε τους δυναμικούς ρυθμούς ανάπτυξης των Υπηρεσιών στο Λεκανοπέδιο της Αθήνας.

Θα πρέπει να διαχωρίσουμε τις μεταβολές στο Λεκανοπέδιο ως προς το οικονομικό δυναμικό από τις μεταβολές ως προς την απασχόληση. Την τελευταία δεκαετία, σε ορισμένες ομάδες κλάδων –κυρίως των Υπηρεσιών αλλά και της Μεταποίησης- αυξήθηκε σημαντικά το οικονομικό δυναμικό χωρίς αντίστοιχη αύξηση της απασχόλησης, εφόσον, λόγω του τεχνολογικού εκσυγχρονισμού (σε συνάρτηση με την αξιοποίηση της Κοινωνίας της Πληροφορίας /ΚτΠ) καταργήθηκε σημαντικός αριθμός θέσεων απασχόλησης. Αυτό αφορά χαρακτηριστικά στις Τράπεζες κλπ (Ενδιάμεσοι χρηματοπιστωτικοί οργανισμοί) όπου το εργατικό δυναμικό αυξήθηκε περιορισμένα. Ειδικότερα ως προς την απασχόληση, όλες οι ομάδες κλάδων των Υπηρεσιών του Λεκανοπεδίου παρουσιάζουν μεγάλη αύξηση, όμως μεγαλύτερες ποσοστιαίες αυξήσεις στην απασχόληση είχαμε στις ομάδες κλάδων Διαχείρισης ακίνητης περιουσίας και «Λοιπών επιχειρηματικών δραστηριοτήτων», στην Εκπαίδευση, στα Εστιατόρια - Ξενοδοχεία, στην Υγεία και στο Οικιακό προσωπικό. Σε απόλυτα μεγέθη το εργατικό δυναμικό αυξήθηκε περισσότερο στο Χονδρικό και Λιανικό Εμπόριο. Οι αυξήσεις εντοπίζονται, δηλαδή, κυρίως σε κλάδους που συνδέονται με τα νεώτερα καταναλωτικά πρότυπα.

Προς ένα νέο πρότυπο χωροθέτησης των οικονομικών δραστηριοτήτων στην Αθήνα

Παράλληλα, στις δυο τελευταίες δεκαετίες βρίσκεται σε εξέλιξη μια πολύ σημαντική χωρική ανακατανομή των δραστηριοτήτων στο Λεκανοπέδιο της Αθήνας. Η ανακατανομή αυτή

επιταχύνθηκε από τα μέσα της δεκαετίας του '90 μέχρι τα μέσα της δεκαετίας του 2000 - περίοδο την οποία εξετάσαμε πιο αναλυτικά. Όπως δείχνουν τα πολύ πρόσφατα στοιχεία, αυτή η ανακατανομή επιταχύνεται περαιτέρω μετά την κατασκευή των μεγάλων υποδομών της πόλης (αεροδρόμιο, μετρό, αυτοκινητόδρομοι) για τους Ολυμπιακούς Αγώνες του 2004 (και όχι μόνο). Οι *τάσεις* χωρικής ανακατανομής που διαμορφώνονται, προσδιορίζουν με αρκετή σαφήνεια ως *προοπτική* για τα επόμενα χρόνια την *ολοκλήρωση ενός προτύπου χωροθέτησης του Δευτερογενή τομέα και των Υπηρεσιών ριζικά διαφορετικού από εκείνο που κυριαρχούσε μέχρι πριν από δυο δεκαετίες*.

Κατ' αρχήν, υπάρχει σχετική στασιμότητα ως προς την απασχόληση στις Υπηρεσίες στο κυρίως κέντρο της πόλης, το οποίο όμως διατηρεί σημαντικά μεγέθη απασχόλησης και τις έδρες πολλών από τις σημαντικότερες επιχειρήσεις. Η μετατόπιση δραστηριοτήτων από την κεντρική περιοχή σε συνδυασμό με την εξ υπαρχής δημιουργία νέων μονάδων συνθέτουν μια εντυπωσιακή ανάπτυξη στις Βόρειες και Βορειοανατολικές ζώνες του Λεκανοπεδίου, κυρίως, ενώ αναπτύσσονται σημαντικά, αλλά συγκριτικά λιγότερο, οι Υπηρεσίες στις Νοτιοανατολικές και Νότιες ζώνες. Ενισχύονται εντονότερα οι ζώνες επιρροής μεγάλων οδικών αξόνων (Κηφισίας, Μεσογείων, Συγγρού κλπ) και ευρύτερα οι ζώνες των αντίστοιχων Δήμων. Η ανακατανομή αυτή αφορά στις περισσότερες από τις ομάδες κλάδων των υπηρεσιών και είναι σαφέστερη στις ομάδες κλάδων που αναπτύσσονται πολύ δυναμικά. Αντίστροφα, στις Δυτικές ζώνες του Λεκανοπεδίου και στην ευρύτερη περιοχή του Πειραιά –και λιγότερο στην περιοχή του Ελαιώνα- περιορίζεται ριζικά η Μεταποίηση και μόνο οι δραστηριότητες Αποθήκευσης – Μεταφορών διατηρούν κάποιο δυναμισμό.

Μπορεί να υποστηριχθεί συνολικά, έστω και πολύ σχηματικά, ότι η επιταχυνόμενη νέου τύπου τριτογενοποίηση της Αθήνας, ενισχύει κατά βάση τις περιμετρικές, κυρίως Ανατολικές, περιοχές της πόλης. Από την άλλη πλευρά, το έλλειμμα ανάπτυξης που έχει δημιουργηθεί μακροχρόνια στις παλιές, κυρίως Δυτικές, βιομηχανικές περιοχές, μόλις τώρα και με αργούς ρυθμούς αρχίζει να καλύπτεται από νέες αναπτύξεις δραστηριοτήτων υπηρεσιών. Όμως παραμένει σημαντικό και αποτελεί μια χωρικά εντοπισμένη «απειλή», η οποία μπορεί να αντιμετωπιστεί, με βάση τα παραπάνω, αφενός με μια συνολική στρατηγική για την ανάπτυξη του Λεκανοπεδίου που θα αποδίδει προτεραιότητα στην ανάπτυξη αυτών των περιοχών αλλά και με ολοκληρωμένες παρεμβάσεις αναβάθμισης των ζωνών εγκαταστάσεων δραστηριοτήτων, σε συνάρτηση με την κατασκευή των απαραίτητων υποδομών και με κατάλληλες θεσμικές ρυθμίσεις. Ακόμα περισσότερο, είναι απαραίτητο να συνδυαστεί η ανάπτυξη αυτών των ζωνών με την αναβάθμιση του ανθρώπινου δυναμικού των αντίστοιχων ευρύτερων περιοχών.

4. Οι γενικές κοινωνικές μεταβολές στην Αθήνα

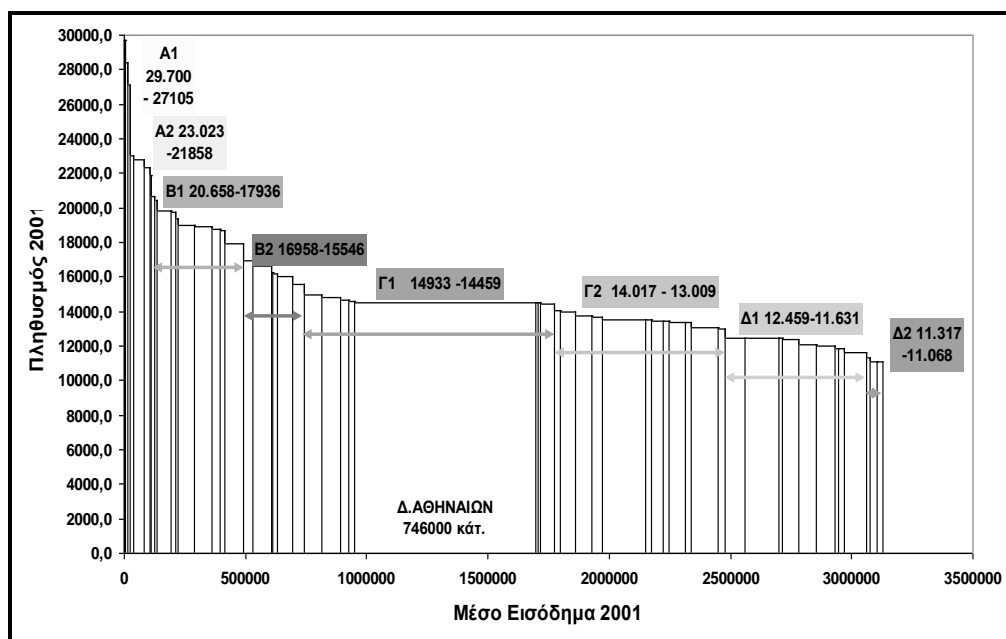
Στην τελευταία δεκαετία, οι κοινωνικο-δημογραφικές μεταβολές στο Λεκανοπέδιο της Αθήνας είναι πολύ έως εξαιρετικά έντονες αλλά και επιταχυνόμενες. Οι παλιές κοινωνικές δομές αναδιοργανώνονται με πιο γρήγορους ρυθμούς σε σχέση με τις τρεις προηγούμενες δεκαετίες, στη βάση νέων περιεχομένων όσον αφορά στην απασχόληση και στα εισοδήματα αλλά και στους τρόπους ζωής.

Κατ' αρχήν, είναι έντονη και επιταχυνόμενη η χωρική ανακατανομή του πληθυσμού. Ενώ είναι έντονη η μετακίνηση του πληθυσμού από το Λεκανοπέδιο της Αθήνας προς το υπόλοιπο της Αττικής (ιδίως στην Ανατολική Αττική), ο συνολικός πληθυσμός στο Λεκανοπέδιο μένει στάσιμος, αλλά με μείωση στην ευρύτερη κεντρική περιοχή της πόλης και έντονες μετατοπίσεις ιδίως προς τα Βορειοανατολικά και τα Νοτιοανατολικά τμήματα του Λεκανοπεδίου. Ο πληθυσμός του Λεκανοπεδίου είναι σήμερα συγκριτικά περισσότερο γερασμένος από εκείνον του συνόλου της Ελλάδας και του συνόλου της Αττικής. Συγκριτικά περισσότερο γερασμένος είναι ο πληθυσμός της ευρύτερης κεντρικής περιοχής της Αθήνας. Τα ποσοστά ανεργίας των γυναικών, των νέων και των κοινωνικά μειονεκτικών ομάδων, ιδιαίτερα σε συνδυασμό με το επίπεδο εκπαίδευσης κλπ παραμένουν αρκετά υψηλά. Η συνεχιζόμενη ήδη από τη δεκαετία του '90 προσέλευση αλλοδαπών μεταναστών, είναι συγκριτικά αυξημένη στην Αθήνα.

5. Η κοινωνική «χωρική πόλωση» στο Λεκανοπέδιο: ένα ουσιαστικά νέο περιεχόμενο σε ένα παλιό χωρικό σχήμα

Ως αφετηριακό στοιχείο διερεύνησης χρησιμοποιήσαμε το εισόδημα γιατί αποτελεί το κύριο κριτήριο / δείκτη κοινωνικής διαφοροποίησης, κατανομής του πληθυσμού σε διαφορετικά κοινωνικά στρώματα. Κι αυτό γιατί συνδέεται άμεσα με το επίπεδο ευημερίας, με τη δυνατότητα κάλυψης των αναγκών πρόσβασης του πληθυσμού σε υπηρεσίες: υγείας, παιδείας κλπ. Βέβαια, έχει σημασία τι ακριβώς εννοούμε κάθε φορά ως «εισόδημα» του πληθυσμού και σε τι είδους χωρικές ενότητες αντιστοιχεί αυτό το εισόδημα. Εδώ εξετάζουμε το «μέσο φορολογητέο εισόδημα φυσικών προσώπων». Τα σχετικά στοιχεία δημοσιοποιεί το Υπ. Οικονομίας και Οικονομικών ανά έτος σε επίπεδο Νομαρχιών. Ειδικότερη επεξεργασία των σχετικών στοιχείων σε επίπεδο ΟΤΑ έγινε από ερευνητική ομάδα του ΚΕΠΕ – με υπεύθυνο τον Δρα Κ. Προδρομίδη (βλ. στο: Προδρομίδης Π. - Κατή Χ. 2005), ο οποίος και μας τα παραχώρησε. Με βάση αυτά τα στοιχεία προχωρήσαμε σε ειδικές αναλύσεις της χωρικής κατανομής του εισοδήματος ανά ΟΤΑ του Λεκανοπεδίου της Αθήνας, στο πλαίσιο της προβληματικής που έχουμε αναπτύξει. Χρειάζεται κατ' αρχήν να τονίσουμε ότι χρησιμοποιείται εδώ το δηλωθέν εισόδημα, το οποίο διαφέρει προφανώς από το «πραγματικό» εισόδημα των φυσικών προσώπων. Κατά δεύτερον, δεν έχει συμπεριληφθεί στα σχετικά στοιχεία το εισόδημα των Νομικών προσώπων (επιχειρήσεων κλπ).

Με βάση τα σχετικά στοιχεία, κατασκευάσαμε το Διάγραμμα 1 μέσου εισοδήματος των ΟΤΑ του Λεκανοπεδίου με φθίνουσα σειρά (κατάταξη) ανάλογα με το ύψος του μέσου εισοδήματος του πληθυσμού τους - τιμές x . Στον άξονα X (τιμές y), ο κάθε ΟΤΑ δεν αντιστοιχίζεται με τον αριθμό της σειράς κατάταξής του ($x = 1, 2, 3 \dots$) αλλά με ένα τμήμα γραμμής που είναι ανάλογο με τον πληθυσμό του και αρχίζει από το σημείο που τελειώνει το τμήμα γραμμής του προηγούμενου ΟΤΑ κ.ο.κ. Έτσι, λαμβάνεται υπ' όψιν και ο πληθυσμός κάθε ζώνης τιμών εισοδήματος. Λαμβάνοντας πιο συγκεκριμένα υπόψη τα σημεία καμψής της σχετικής καμπύλης κατανομής των εισοδημάτων στο διάγραμμα κατατάξαμε τον πληθυσμό των ΟΤΑ του Λεκανοπεδίου της Αθήνας σε τέσσερις μεγάλες (ευρύτερες) ομάδες, οι οποίες αντιστοιχούν βέβαια σε κοινωνικά εισοδηματικά στρώματα, τα οποία χαρακτηρίζουμε ως: (α) «Ανώτερα» - Ομάδα ΟΤΑ Α στο Διάγραμμα 1, με υποδιαιρέσεις σε «Ανώτερα -1» (Α1) και «Ανώτερα -2» (Α2), αντίστοιχα: πολύ υψηλών και υψηλών εισοδημάτων. (β) «Μεσαία» - Ομάδα ΟΤΑ Β, με υποδιαιρέσεις σε «Μεσαία -1» (Β1) και «Μεσαία -2» (Β2), αντίστοιχα: μεσαίων-υψηλών και μεσαίων εισοδημάτων. (γ) «Μεσαία - Χαμηλά» - Ομάδα ΟΤΑ Γ, με υποδιαιρέσεις σε «Μεσαία Χαμηλά -1» (Γ1) και «Μεσαία - Χαμηλά -2» (Γ2), αντίστοιχα: χαμηλών - μεσαίων και χαμηλών εισοδημάτων. (δ) «Χαμηλά και Πολύ χαμηλά» - Ομάδα ΟΤΑ Δ, με υποδιαιρέσεις σε «Χαμηλά» (Δ1) και «Πολύ χαμηλά» (Δ2). Βλέπε επίσης αυτή την κατάταξη σε συνάρτηση με τις αντίστοιχες ζώνες τιμών μέσου εισοδήματος στον Χάρτη 1. Θα πρέπει να τονίσουμε ότι η σημερινή κοινωνική κατανομή / πόλωση (με βάση το εισόδημα), τόσο συνολικά στο Λεκανοπέδιο όσο και ανάμεσα σε περιοχές του, έχει ένα νέο «περιεχόμενο», εφόσον τα εισοδήματα του πληθυσμού προέρχονται από δραστηριότητα σε διαφορετικούς τομείς από ότι στο παρελθόν (π.χ. πολύ περισσότερο από δραστηριότητα στον τριτογενή τομέα και πολύ λιγότερο στον δευτερογενή κλπ).

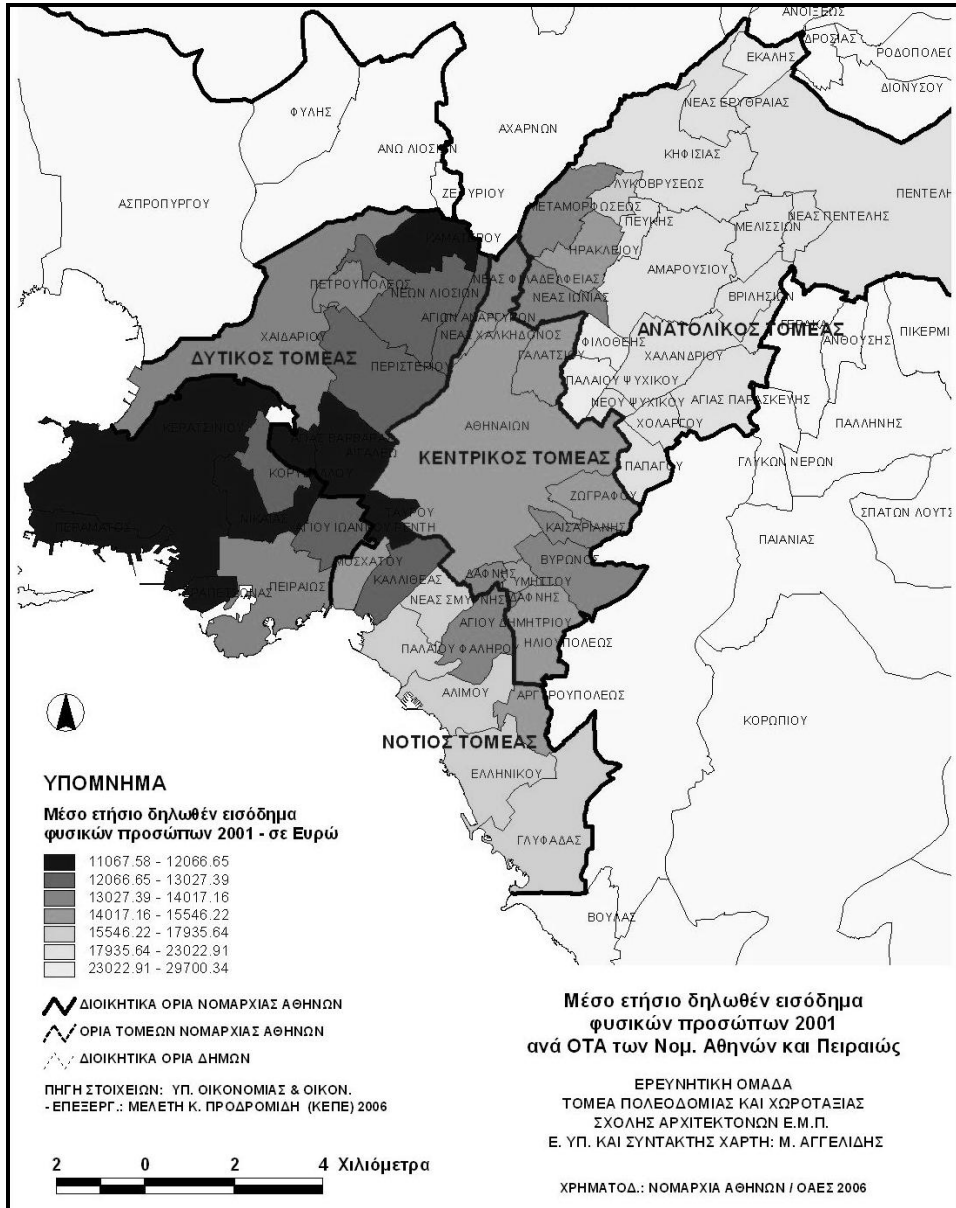


ΟΤΑ του Λεκανοπεδίου της Αθήνας 2001 - κατανομή σε κοινωνικά στρώματα

Πηγή στοιχείων: Προδρομίδης-Κατή 2005 – πρόσθετη επεξεργασία των στοιχείων και επεξεργασία του Διαγράμματος: Μ. Αγγελίδης

Το αποτέλεσμα που προκύπτει από την ανάλυσή μας επιδέχεται βέβαια πολλαπλές αναγνώσεις. Εισαγωγικά, χρειάζεται να αναφέρουμε ότι στην εποχή μας στους πληθυσμούς των αναπτυγμένων (καπιταλιστικών) χωρών (ή και περιοχών) τα μεσαία στρώματα έχουν αυξημένο εύρος συγκριτικά με παλιότερα –και σε αυτή τη βάση χρησιμοποιούμε τον όρο «κοινωνίες των 2/3». Παρόλο ότι δεν προχωρούμε εδώ σε περαιτέρω συζήτηση της χρήσης των όρων: «ανώτερα», «μεσαία», «χαμηλά» κοινωνικά εισοδηματικά στρώματα, είναι πιστεύουμε, σαφές ότι υπάρχει μια αρκετά έντονη διαφοροποίηση/πόλωση ανάμεσα σε υψηλότερου και χαμηλότερου εισοδηματικού επιπέδου κοινωνικά στρώματα στο Λεκανοπέδιο ως σύνολο. Ειδικότερα, όμως, όπως προκύπτει σαφώς από το Διάγραμμα 1, ένα πολύ μικρό τμήμα του πληθυσμού του Λεκανοπεδίου έχει πολύ αυξημένα εισοδήματα, το μεγαλύτερο μέρος του πληθυσμού του Λεκανοπεδίου έχει μεσαία-υψηλά-και μεσαία-χαμηλά εισοδήματα, ενώ ένα συγκριτικά μικρό τμήμα του πληθυσμού έχει πολύ χαμηλά εισοδήματα. Κατά συνέπεια, ίσως το κυριότερο χαρακτηριστικό που προκύπτει είναι το σημαντικό εύρος των «μεσαίων» και «μεσαίων-χαμηλών» εισοδηματικών στρωμάτων. Περαιτέρω: το ύψος του μέσου εισοδήματος των «Πολύ χαμηλών» (1 και 2) εισοδηματικών στρωμάτων δεν διαφέρει σημαντικά από το αντίστοιχο ύψος για τα «Χαμηλά» εισοδηματικά στρώματα και το τελευταίο δεν διαφέρει, επίσης, σημαντικά από εκείνο για τα «Μεσαία – χαμηλά» εισοδηματικά στρώματα. Μπορούμε, επομένως, να υποστηρίξουμε με βεβαιότητα ότι στην Αθήνα το εύρος των μεσαίων (εισοδηματικών) στρωμάτων είναι ακόμα πιο αυξημένο από ότι στις «κοινωνίες των 2/3».

Η γεωγραφία των χωροκοινωνικών μεταβολών και ανισοτήτων στη σύγχρονη Ελληνική πόλη

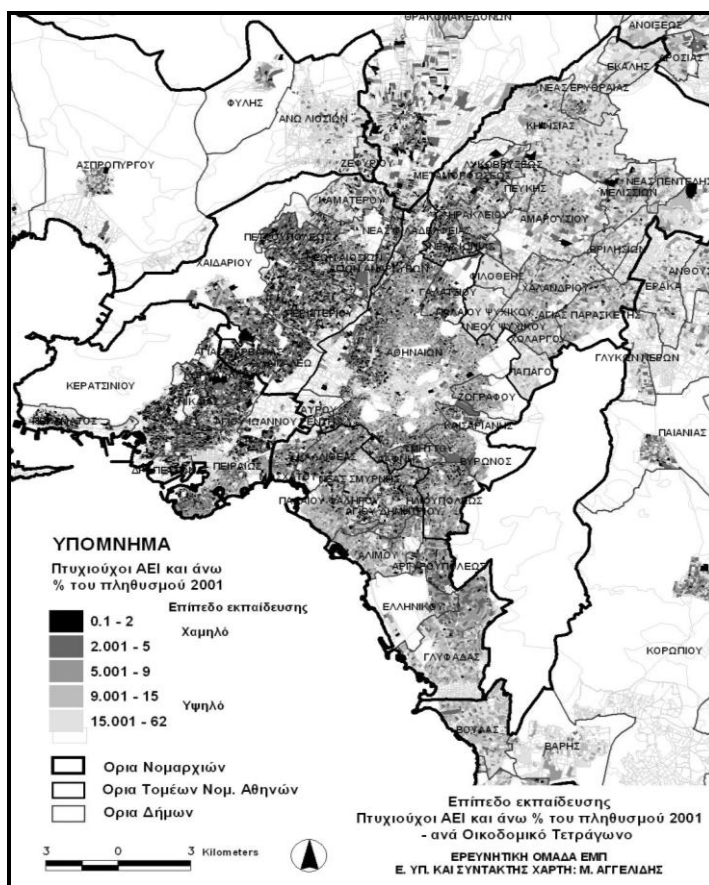


Χάρτης 1. Μέσο ετήσιο δηλωθέν εισόδημα φυσικών προσώπων 2001 -ανά ΟΤΑ του Λεκανοπεδίου της Αθήνας

Πηγή στοιχείων: Προδρομίδης - Κατή 2005 - πρόσθετη επεξεργασία των στοιχείων και επεξεργασία του Χάρτη: Μ. Αγγελίδης

Τα αποτελέσματα των επεξεργασιών στις οποίες προχωρήσαμε σε επίπεδο ΟΤΑ του Λεκανοπεδίου, δείχνουν ότι υπάρχει μια ισχυρή διαφοροποίηση / πόλωση ανάμεσα σε υψηλότερου και χαμηλότερου εισοδηματικού επιπέδου κοινωνικά στρώματα ανά περιοχές του («χωρικά»). Αυτή η διαφοροποίηση/πόλωση ακολουθεί σε μεγάλο βαθμό το αντίστοιχο παλαιότερο χωρικό σχήμα: Δυτικό/Ανατολικό Λεκανοπέδιο (βλέπε, ενδεικτικά, στα: Burgel 1976, Μαλούτας 2000), παρουσιάζει όμως και νέα χαρακτηριστικά.

Ενδεικτικά, ανά μεγάλες χωρικές ενότητες και ΟΤΑ: (α) Στο Β-ΒΑνατολικό Λεκανοπέδιο είναι συγκεντρωμένα τα «Ανώτερα -1» (Εκάλη, Ψυχικό, Φιλοθέη) και τα «Ανώτερα -2» στρώματα. Το ίδιο ισχύει και για τα «Μεσαία - 1» στρώματα. Αξίζει να σημειωθεί ότι στο πλαίσιο αυτής της ευρύτερης περιοχής, τα «Ανώτερα -1» στρώματα έχουν επιλέξει ως τόπο κατοικίας, περιοχές με πολύ υψηλά οικιστικά πρότυπα για τις συνθήκες της Αθήνας (και πολύ υψηλές βέβαια τιμές κατοικίας), οι οποίες αναπτύχθηκαν εξ υπαρχής με «Σχέδιο» με χαμηλούς Συντελεστές δόμησης, με μεγάλο ποσοστό χώρων πρασίνου / ελεύθερων χώρων κλπ.



Χάρτης 2. Υποβαθμισμένες περιοχές (τμήματα Δήμων / ομάδες Οικοδομικών Τετραγώνων) με κριτήριο το επίπεδο εκπαίδευσης (Συμμετοχή (%) των πτυχιούχων ΑΕΙ ή κατόχων Μεταπτυχιακού ή Διδακτορικού στο σύνολο του Οικ. Εν. Πληθυσμού) 2001 ανά ΟΤ. Πηγή στοιχείων: ΕΣΥΕ – Επεξεργασία: Μ. Αγγελίδης

Στην Αθήνα, αυτά τα στρώματα («Ανώτερα -1») τείνουν όλο και περισσότερο να διαχωρίζονται χωρικά από τα υπόλοιπα -βλ. σχετικά και στην Εισαγωγή. (β) Τα «Μεσαία - 2» στρώματα χωροθετούνται κυρίως στο Ν-ΝΑνατολικό τμήμα του Λεκανοπεδίου (Ν. Σμύρνη, Π. Φάληρο, Άλιμος, Ελληνικό), εντάσσονται εδώ όμως και δυο Δήμοι του ΒΔυτικού λεκανοπεδίου: Λυκόβρυση και Ηράκλειο. (γ) Τα «Μεσαία-Χαμηλά -1» στρώματα κατοικούν κυρίως στην ευρύτερη κεντρική περιοχή του Λεκανοπεδίου (Δ. Αθηναίων, Ζωγράφου, Ν. Χαλκηδόνα, Υμηττός, Γαλάτσι), αλλά και στην Ηλιούπολη-Αργυρούπολη και στο Μοσχάτο. Εδώ πολύ μεγάλο είναι το βάρος του Δ. Αθηναίων-λόγω του μεγάλου πληθυσμού του. Στα «Μεσαία-Χαμηλά -2» στρώματα αντιπροσωπεύονται κυρίως ο Δ. Πειραιώς, Δήμοι της κεντρικής περιοχής (Βύρωνας, Ν. Φιλαδέλφεια, Καισαριανή), αλλά και Δήμοι της Κεντρικής-Νότιας, της Δυτικής και της Ανατολικής περιοχών του Λεκανοπεδίου. (δ) Τα «Πολύ χαμηλά - 1» στρώματα αντιστοιχούν κυρίως σε Δήμους του Δυτικού Λεκανοπεδίου, του Νότιου πρώην «βιομηχανικού» τμήματος του Λεκανοπεδίου (Ταύρος, Ρέντης) όπως και του ΒΔυτικού τμήματος του Λεκανοπεδίου (Ίλιον, Καματερό). Τέλος, τα «Πολύ χαμηλά -2» στρώματα αντιστοιχούν σε δύο παλιούς «λιμενο-βιομηχανικούς» Δήμους (Δραπετσώνα, Πέραμα) και σε ένα Δήμο (Αγ. Βαρβάρα) με έντονη παρουσία των Ρομά.

Σε ένα δεύτερο βήμα, εξετάσαμε κατά πόσον συσχετίζεται το εισόδημα, σε επίπεδο ΟΤΑ, με άλλες κοινωνικές παραμέτρους / παράγοντες (κοινωνικοεπαγγελματικά χαρακτηριστικά του πληθυσμού, επίπεδο ανεργίας, επίπεδο εκπαίδευσης κλπ). Αυτή η διερεύνηση έδειξε τα εξής: (α) Παρουσιάζεται εξαιρετικά υψηλή συσχέτιση με το «*υψηλό επίπεδο εκπαίδευσης*» /ποσοστό *πτυχιούχων ΑΕΙ και άνω στο σύνολο του πληθυσμού* (δείκτης 0,975). (β) Παρουσιάζεται πολύ υψηλή συσχέτιση με το ποσοστό εργοδοτών και εργαζομένων για δικό τους λογαριασμό (0,917) και με τις συνθήκες κατοίκησης με κριτήριο τον αριθμό δωματίων ανά κατοικία (0,936). (γ) Εμφανίζεται σχετικά μικρότερος βαθμός συσχέτισης με το ποσοστό ανεργίας (-0,703) και με το ποσοστό απασχόλησης στο δευτερογενή τομέα (0,771). Η διαφορά οφείλεται σε αρκετό βαθμό στο ότι σε αρκετούς «ανερχόμενους κοινωνικά» Δήμους υπάρχουν -αλλά συρρικνώνονται- βιομηχανικές -βιοτεχνικές περιοχές χωρικά συναρτημένες με αντίστοιχες ζώνες κατοικίας. Έτσι, εξηγείται, κατά ένα μέρος, και η μη ισχυρή συσχέτιση του εισοδήματος με το «χαμηλό επίπεδο εκπαίδευσης» / ποσοστό αγραμμάτων και όσων δεν τελείωσαν το Δημοτικό αλλά γνωρίζουν γραφή & ανάγνωση στο σύνολο του πληθυσμού) (-0,494). (δ) Παρουσιάζεται ελάχιστη συσχέτιση -σε επίπεδο ΟΤΑ- (0,175) με την παρουσία αλλοδαπών μεταναστών (% του πληθυσμού). Εν τούτοις εμφανίζεται ισχυρή συγκέντρωση μεταναστών σε ορισμένες ζώνες των κεντρικών περιοχών της Αθήνας (λόγω υψηλής προσελασιμότητας, «ανωνυμίας» κλπ) αλλά και σε φτωχές ζώνες εργατικής προέλευσης. Βλέπε λεπτομερέστερη ανάλυση και σχετικούς χάρτες στο: Αγγελίδης κ.ά., υπό έκδοση.

Σε ένα τρίτο βήμα, εξετάσαμε τις διαφοροποιήσεις στο εσωτερικό των Δήμων (σε επίπεδο Οικοδ. Τετραγώνου) με κριτήριο το «υψηλό επίπεδο εκπαίδευσης», το οποίο, όπως είδαμε, συσχετίζεται σχεδόν πλήρως με το εισόδημα. Οι διαφοροποιήσεις αυτές είναι πολύ σημαντικές. Βλέπε χαρακτηριστικά στον Χάρτη 2 την διαφοροποίηση των Δυτικών τμημάτων από τα Ανατολικά τμήματα του Δήμου Αθηναίων.

Προκύπτει συνολικά ότι κυρίως τα κεντρικά-δυτικά και τα βόρεια-βορειοδυτικά τμήματα του Λεκανοπεδίου, όπως και το μεγαλύτερο τμήμα της ευρύτερης περιοχής του Πειραιά και κυρίως μεγάλες βιομηχανικές ζώνες (Ελαιώνας με προέκταση προς την ζώνη Κηφισού) αλλά και μικρότερες τέτοιες ζώνες εμπεριέχουν χωρικές ενότητες οι οποίες με σαφήνεια έχουν χαρακτηριστικά κοινωνικά μειονεκτικών περιοχών. Λαμβάνοντας υπ' όψιν και τα συμπεράσματα ως προς την Χωρική ανάπτυξη στο Λεκανοπέδιο, στις ζώνες αυτές η χωρική αναπτυξιακή δυναμική έχει δημιουργήσει μεγάλα ελλείμματα ανάπτυξης και άρα δυνατοτήτων απασχόλησης. Επομένως, η αντιμετώπιση της κοινωνικής χωρικής υποβάθμισης έως αποκλεισμού θα πρέπει να υλοποιηθεί τόσο με ευρύτερες χωρικές στρατηγικές όσο και με πιο εντοπισμένες χωρικά ολοκληρωμένες αστικές παρεμβάσεις, οι οποίες να εξασφαλίζουν την αύξηση της προσφοράς θέσεων εργασίας, αλλά και την αναβάθμιση του ανθρώπινου δυναμικού, την κοινωνική στήριξη των κατοίκων και την αναβάθμιση της ποιότητας ζωής σε αυτές τις περιοχές.

Βιβλιογραφία

Αγγελίδης Μ. (επ. υπ.), Γ. Κάρκα, Δ. Μανουσαρίδη, (υπό έκδοση): Αναπτυξιακές δυναμικές και κοινωνικοί μετασχηματισμοί στην Αθήνα στην πρώτη δεκαετία του 21ου αιώνα, ΕΜΠ.

ΕΜΠ - Πανεπιστήμιο Θεσσαλίας (ΠΘ), 2006, Ολοκληρωμένο Αναπτυξιακό Επιχειρησιακό Σχέδιο της Νομαρχίας Αθηνών. Βλέπε ιδίως στις ενότητες 5.1-Δημογραφική ανάλυση, 5.4 - Δευτερογενής τομέας: απασχόληση και χωροθέτηση και 5-5 - Υπηρεσίες, οι οποίες μελετήθηκαν από μέλη της ερευνητικής ομάδας ΕΜΠ: Αγγελίδης Μ., Γ. Κάρκα, Δ. Μανουσαρίδη.

ΕΣΥΕ, διάφορες χρονολογίες, Έρευνα εργατικού δυναμικού / ΕΕΔ 1995-2006.

ICAP A.E., 2006, Κατάλογος όλων των επιχειρήσεων ΑΕ και ΕΠΕ της Αττικής, (χωροθέτηση, απασχόληση, ισολογισμοί).

Μαλούτας Θ., 2000, Οι πόλεις: Κοινωνικός και Οικονομικός Άτλας της Ελλάδας, ΕΚΚΕ-Πανεπιστημιακές Εκδόσεις Θεσσαλίας.

Προδρομίδης Π.-Ι., 2006, A regional analysis of declared incomes in Greece, ΚΕΠΕ / Studies 63, Αθήνα.

Προδρομίδης Π.-Ι., Χ. Κατή, 2005, Στατιστικές της περιφερειακής οικονομικής κατάστασης της Ελλάδος, Κέντρο Δεδομένων του ΚΕΠΕ, Αθήνα.

Burgel G., 1976, Αθήνα - η ανάπτυξη μιας μεσογειακής πρωτεύουσας, Εξάντας, Αθήνα.

Castells M., 2003, The Internet Galaxy: Reflections on the Internet, Business, and Society, Oxford University Press.

Charron M., P. Apparicio, 2006, Les inégalités de revenu sont-elles plus prononcées au lieu de résidence qu'au lieu de travail?, INRS Urbanisation, culture et société, Montréal.

Fitoussi J.-P., Laurent E., Maurice J., 2003, Ségrégation urbaine et intégration sociale, Conseil d'Analyse Economique, La Documentation Française, Paris.

Hall P., U. Pfeiffer, 2000, Urban Future 21: A global agenda for twenty-first century cities, E & FN Spon, London.

IAURIF, 2005, Ségrégation urbaine et politiques publiques: étude comparative, Paris.

Sassen S., 2002, Global networks, linked cities, Routledge, New York - London.